



**Kunsthistorisches  
Institut  
in  
Florenz**

Max-Planck-Institut



MAX-PLANCK-GESELLSCHAFT

**Fotokatalog**  
**Photographic Catalogue**  
**Catalogo fotografico**

Source: <http://www.khi.fi.it/5201080/Fotokataloge>

Stable URL: [http://wwwuser.gwdg.de/~fotokat/Fotokataloge/Braun\\_1905\\_1.pdf](http://wwwuser.gwdg.de/~fotokat/Fotokataloge/Braun_1905_1.pdf)

Published by: Photothek des Kunsthistorischen Instituts in Florenz, Max-Planck-Institut

<http://www.khi.fi.it>

# GALERIES PARTICULIÈRES D'ANGLETERRE

---

GALERIE NATIONALE D'EDIMBOURG  
ET  
GALERIES MUNICIPALES DE GLASGOW

---

Reproduites par le Procédé inaltérable au Charbon

---

QUATRIÈME PARTIE



**MAISON AD. BRAUN & C<sup>IE</sup>**  
BRAUN, CLÉMENT & C<sup>ie</sup>, Succ<sup>rs</sup>,  
PARIS, 18, Rue Louis-le-Grand (Avenue de l'Opéra), DORNACH (Alsace),  
NEW-YORK, 256, Fifth Avenue.

1905

GALERIES PARTICULIÈRES  
D'ANGLETERRE

---

GALERIE NATIONALE D'EDIMBOURG  
ET  
GALERIES MUNICIPALES DE GLASGOW

---

Reproduites par le Procédé inaltérable au Charbon

---

QUATRIÈME PARTIE



MAISON AD. BRAUN & C<sup>IE</sup>  
BRAUN, CLÉMENT & C<sup>e</sup>, Succ<sup>rs</sup>,  
PARIS, 18, Rue Louis-le-Grand (Avenue de l'Opéra), DORNACH (Alsace),  
NEW-YORK, 256, Fifth Avenue.

1905

# GALERIES PARTICULIÈRES D'ANGLETERRE

GALERIE NATIONALE D'EDIMBOURG  
ET  
GALERIES MUNICIPALES DE GLASGOW

Reproduites par le Procédé inaltérable au Charbon

## QUATRIÈME PARTIE

Les dimensions des reproductions sont les suivantes:

**Format impérial**, plaque 44×57 cm, sur carton de 54×70 cm, prix: fr. 15.—  
**Format royal**, . plaque 30×40 cm, sur carton de 54×70 cm, prix: fr. 7.50  
**Format folio**, . plaque 24×30 cm, sur carton de 54×70 cm, prix: fr. 6.—

*Observations.* — Le **Format impérial** est le format type de nos publications. Le **Format royal** est employé pour les tableaux qui n'ont pas les dimensions du format impérial, et le **Format folio** n'est employé que pour les tableaux de petite dimension.

Les tableaux les plus remarquables sont aussi reproduits dans l'**Extra grand format**, plaque 65×80 cm, sur carton de 80×110 cm, ou sur toile, prix: 60 fr.; et les principaux chefs-d'œuvre dans le **Tout grand format**, plaque 100×140 cm, sur châssis, ou sur toile, prix: fr. 250.—

*AVIS.* — Prière de ne pas confondre le format de la plaque avec la grandeur d'image. L'épreuve a toujours, dans l'un des sens, une des dimensions de la plaque, tandis que l'autre est réduite proportionnellement à celle de l'original.

## COLLECTION THOMAS AGNEW.

39<sup>B</sup> Old Bond Str.: London W.

**Rembrandt van Rijn.** — Leyde 1606—1669. — *Ecole hollandaise.*

37201 Le géomètre.

\* Les sujets marqués d'un astérisque (\*) ne sont édités qu'en moyen format, plaque 214×30 cm, à fr. 6.—; tous les autres dans le grand format, plaque 44×57 cm, à fr. 15.—.

## COLLECTION LORD CREWE.

Crewe House, Curzon Str.: London W.

Cotes, FRANCIS R. A. — Londres 1726—1770. — *Ecole anglaise.*37202 Portrait de M<sup>rs</sup> Samuel Allpress, mi-corps.Gainsborough, THOMAS R. A. — Sudbury 1727—1788. — *Ecole anglaise.*

37203 Portrait de Madame Rodes, assise.

Hoppner, JOHN, R. A. — Londres 1759—1810. — *Ecole anglaise.*37204 Portrait de Miss Emma Crewe, plus tard M<sup>rs</sup> Cunliffe-Offley.Lawrence, SIR THOMAS P. R. A. — Bristol 1769—1830. — *Ecole anglaise.*

37205 Portrait de Lord Crewe, buste.

Lawrence, SIR THOMAS P. R. A. et Landseer, SIR EDWIN R. A. — Londres 1802—1873. — *Ecole anglaise.*37206 Portrait de M<sup>rs</sup> Cunliffe-Offley, assise dans un paysage.Romney, GEORGE. — Dalton 1734—1802. — *Ecole anglaise.*

37207 Portrait en pied de Lord Milness.

37208 Portrait en pied de Lady Milness.

37209 Portrait de M<sup>rs</sup> Shore-Milness, buste.

37210 Portrait de Miss Hannah Milness, assise, tenant un masque de la main gauche.

Wright of Derby, JOSEPH A. R. A. — Derby 1734—1797. — *Ecole anglaise.*

37211 Portrait d'un jeune homme blond, assis dans un paysage.

\* Les sujets marqués d'un astérisque (\*) ne sont édités qu'en moyen format, plaque 24x30 cm, à fr. 6.—; tous les autres dans le grand format, plaque 44x67 cm, à fr. 15.—.

## COLLECTION CHARLES FAIRFAX MURRAY ESQ.

49 North End Road, West Kensington, London.

Albertinelli, MARIOTTO. — Florence 1467—1512. — *Ecole florentine.*

37212 La Sainte Famille.

Allegri, ANTONIO, dit CORREGGIO. — Correggio (Modenais) 1494 à 1534. — *Ecole lombarde.*

37213\* La Sainte Famille avec le petit Saint Jean.

Bellini, GIOVANNI, Venise 1427—1516. — *Ecole vénitienne.*

37214 Vénus à sa toilette.

Raphaël, RAFFAELLO SANTI, dit: — Urbino 1483 — Rome 1520. — *Ecole romaine.*

37215 La Vierge dite „au voile“.

37216 *Ecole de Raphaël*: La Vierge avec l'Enfant et le petit Saint Jean.Sarto, ANDREA DEL. — Florence 1487—1531. — *Ecole florentine.*

37217 La Sainte Famille avec le petit Saint Jean.

Vinci, LEONARDO DA. — Vinci en Toscane 1452—1519. — *Ecole florentine.*37218 *Attribué à l'Ecole de Leonardo*: La Vierge et l'Enfant, avec Saint Jean et Saint Jean-Baptiste.

## Primitif Italien.

37219\* La Vierge avec l'Enfant dans une gloire.

Both, JOHANNES OU JAN, dit BOTH D'ITALIE. — Utrecht 1610—1652.

*Ecole hollandaise.*

37220 Paysage italien.

Moro, ANTONIS VAN DASHORST. — Utrecht 1512—1581. — *Ecole hollandaise.*

37221 Portrait de jeune dame.

\* Les sujets marqués d'un astérisque (\*) ne sont édités qu'en moyen format, plaque 24x30 cm, à fr. 6.—; tous les autres dans le grand format, plaque 44x67 cm, à fr. 15.—.

## COLLECTION CHARLES FAIRFAX MURRAY ESQ, LONDON.

**Ecole hollandaise.**

- 37222 Portrait d'un Seigneur à mi-corps.  
 37223 Portrait de femme à mi-corps, tenant ses gants de la main droite.  
 37224 Portrait de femme, buste.

**Champagne, PHILIPPE DE.** — Bruxelles 1602—1674. — *Ecole flamande.*

- 37225\* Portrait d'homme, buste.

**Lely, PIETER VAN DER FAES, dit LE CHEVALIER LELY.** — Soest en Westphalie 1618—1680. — *Ecole flamande.*

- 37226 Jeune berger dans un paysage.

**Poussin, NICOLAS.** — Les Andelys 1594—1665. — *Ecole française.*

- 37227 Paysage romain.

**Burne-Jones, SIR EDWARD.** — Birmingham 1833—1898. — *Ecole anglaise.*

- 37228 La mise au tombeau. *Dessin.*  
 37229 Tête d'homme de profil à droite, le regard levé. *Dessin.*  
 37230 Etude de cinq têtes de femme. *Dessin.*  
 37231 Groupe de quatre femmes. *Dessin.*  
 37232 Tête de femme, vue presque de face. *Dessin.*  
 37233\* Un guerrier. *Dessin.*  
 37234\* Tête de femme inclinée, vue de profil à gauche. *Dessin.*  
 37235\* Tête de femme légèrement tournée à droite. *Dessin.*  
 37236\* Etude d'une tête de femme, vue de face. *Dessin.*  
 37237\* Persée et Andromède. *Dessin.*  
 37238\* Etude d'un buste de femme. *Dessin.*  
 37239\* Groupe d'un homme et d'une femme, assis. *Dessin.*  
 37240\* Etude de femme à genoux, vue de profil à gauche. *Dessin.*

**Hogarth, WILLIAM.** — Londres 1697—1764. — *Ecole anglaise.*

- 37241\* Partie de pêche.

**Kettle, TILLY.** — Londres 1740 — Aleppo 1786. — *Ecole anglaise.*

- 37242 Les deux sœurs.

\* Les sujets marqués d'un astérisque (\*) ne sont édités qu'en moyen format, plaque 24x30 cm, à fr. 6.—; tous les autres dans le grand format, plaque 44x57 cm, à fr. 15.—.

## COLLECTION LADY WANTAGE.

2 Carlton Gardens, London. Lockinge house, Berks; Overstone Park et Ardington house.

**Cima da Conegliano, GIOVANNI-BATTISTA.** — Conegliano 1480 à 1520. — *Ecole vénitienne.*

- 37243\* La Vierge avec l'Enfant Jésus.

**Credi, LORENZO DI.** — Florence 1453—1532. — *Ecole florentine.*

- 37244 Le couronnement de la Vierge.

**Palma Vecchio, JACOPO.** — Serinalta près Bergame 1480 — Venise 1528. — *Ecole vénitienne.*

- 37245 L'Adoration des bergers.  
 37246 La Vierge avec l'Enfant et des Saints.

**Pesellino, FRANCESCO DI SIEFANO PESELO, dit:** — Florence 1380 à 1457. — *Ecole florentine.*

- 37247 Histoire de David et de Goliath, et triomphe de David et de Saul.

**Ecole Milanaise.**

- 37248 La Vierge avec l'Enfant et le petit Saint Jean.

**Cuyp, AELBERT.** — Dordrecht 1605—1691. — *Ecole hollandaise.*

- 37249 Les jeunes bergères.

**Hobbema, MEINDERT.** — Amsterdam 1638—1709. — *Ecole hollandaise.*

- 37250 Paysage avec moulin à eau.

**Hoogh ou Hooch, PIETER DE.** — Harlem 1630—1681. — *Ecole hollandaise.*

- 37251 La cour d'une auberge hollandaise.

**Neer, AERT VAN DER.** — Amsterdam 1603—1677. — *Ecole hollandaise.*

- 37252 Paysage avec bûcherons et pêcheurs.

\* Les sujets marqués d'un astérisque (\*) ne sont édités qu'en moyen format, plaque 24x30 cm, à fr. 6.—; tous les autres dans le grand format, plaque 44x57 cm, à fr. 15.—.

## COLLECTION LADY WANTAGE, LONDON.

- Rembrandt van Rijn.** — Leyde 1606—1669. — *Ecole hollandaise.*  
37253 Portrait d'une dame âgée; présumé celui de la grand-mère de l'artiste.
- Ruysdael, JACOB VAN.** — Harlem 1625—1681. — *Ecole hollandaise.*  
37254 Paysage rocailleux avec chute d'eau.
- Steen, JAN.** — Leyde 1626—1679. — *Ecole hollandaise.*  
37255 Le jour des Rois. Réunion joyeuse.
- David, GÉRARD.** — Ouwater 1460—1523. — *Ecole flamande.*  
37256 Trois scènes de la vie de Saint Nicolas de Myrha.  
37257 Trois scènes de la vie de Saint Antoine de Padoue.
- Dyck, ANTON VAN.** — Anvers 1599—1641. — *Ecole flamande.*  
37258 Portrait de la reine Henriette d'Angleterre, épouse de Charles I<sup>er</sup>.
- Tadema, LAURENS-ALMA.** — Dronrijp 1836 — *Ecole flamande.*  
37259 Un coin de mon atelier.
- Murillo, BARTHOLOMÉ-ESTEBAN.** — Séville 1618—1682. — *Ecole espagnole.*  
37260 „La Santa Faz“. Le Saint Suaire de Sainte Véronique.  
37261 La Vierge avec l'Enfant dans une gloire.  
37262 La Vierge assise tenant l'Enfant Jésus.
- Claude-Lorrain, CLAUDE GELLÉE, dit:** — Château de Chamagne. 1600—1682. — *Ecole française.*  
37263 Le château enchanté.
- Corot, JEAN-BAPTISTE-CAMILLE.** — Paris 1796—1875. — *Ecole française.*  
37264 Les quatre heures du jour — le matin.  
37265 — — — le midi.  
37266 — — — le soir.  
37267 — — — la nuit.

\* Les sujets marqués d'un astérisque (\*) ne sont édités qu'en moyen format, plaque 24X30 cm, à fr. 6.—; tous les autres dans le grand format, plaque 44X57 cm, à fr. 15.—.

## COLLECTION LADY WANTAGE, LONDON.

- Lancret, NICOLAS.** — Paris 1690—1743. — *Ecole française.*  
37268 La tasse de chocolat.
- Watteau, JEAN-ANTOINE.** — Valenciennes 1684—1721. — *Ecole française.*  
37269\* Fête champêtre.
- Burne-Jones, SIR EDWARD.** — Birmingham 1833—1898. — *Ecole anglaise.*  
37270 Caritas.  
37271 Temperantia.
- Gainsborough, THOMAS R. A.** — Sudbury 1727 — Londres 1788. *Ecole anglaise.*  
37272 Portrait en pied de Lady Eardley et de sa fille Maria-Marion.
- Mason, GEORGE HEMMING A. R. A.** — Stoke-on-Trent 1818—1872. *Ecole anglaise.*  
37273 Symphonie pastorale. Jeunes filles dansant au bord de la mer
- Reynolds, SIR JOSHUA P. R. A.** — Plympton 1723—1792. — *Ecole anglaise.*  
37274 Portrait en buste de M<sup>rs</sup> Montgomerie.
- Romney, GEORGE.** — Dalton 1734—1802. — *Ecole anglaise.*  
37275 Portrait d'une dame, buste.
- Turner, JOSEPH-MALLORD-WILLIAM R. A.** — Londres 1775—1851. *Ecole anglaise.*  
37276\* L'Abbaye de Newark près Woking, Surrey.  
37277 Le Pont et l'Abbaye de Whalley, Lancashire.  
37278 Sheerness — marine.  
37279 Les Ponts de Walton.

\* Les sujets marqués d'un astérisque (\*) ne sont édités qu'en moyen format, plaque 24X30 cm, à fr. 6.—; tous les autres dans le grand format, plaque 44X57 cm, à fr. 15.—.

## GALERIE NATIONALE D'ECOSSE.

NATIONAL GALLERY OF SCOTLAND, EDINBURGH.

**Tiepolo**, GIOVANNI-BATTISTA. — Venise 1692 — Madrid 1769. —  
*Ecole vénitienne.*

37280 Moïse sauvé des eaux.

**Hals**, FRANS. — Anvers 1580 — Harlem 1666. — *Ecole hollandaise.*

37281 Portrait d'un seigneur hollandais.

37282 Portrait d'une dame hollandaise.

**Hobbema**, MEINDERT. — Amsterdam 1638—1709. — *Ecole hollandaise.*

37283 Paysage avec chaumières.

**Ruysdael**, JACOB VAN. — Harlem 1628—1682. — *Ecole hollandaise.*

37284 Paysage boisé.

**Rembrandt van Rijn**. — Leyde 1606 — Amsterdam 1669. —  
*Ecole hollandaise.*

37285 Hendrikje Stoffels, buste.

**Dyck**, ANTON VAN. — Anvers 1599 — Londres 1641. — *Ecole flamande.*

37286 La famille Lomellini.

37287 Un gentilhomme italien.

**Meulen**, ADAM FRANS VAN DER. — Bruxelles 1632 — Paris 1690.  
*Ecole flamande.*

37288 Une cavalcade.

**Meister von Liesborn**. — Westphalie, travaillait vers 1465. —  
*Ecole allemande.*

37289 L'Annonciation.

**Meister von Werden**. — Werden près Düsseldorf XV<sup>me</sup> siècle.  
*Ecole allemande.*

37290 La conversion de Saint Hubert.

\* Les sujets marqués d'un astérisque (\*) ne sont édités qu'en moyen format, plaque 24X30 cm, à fr. 6.—; tous les autres dans le grand format, plaque 44X57 cm, à fr. 15.—.

## GALERIE NATIONALE D'ECOSSE, EDIMBOURG.

**Zurbaran**, FRANCISCO. — Fuente de Cantos 1598 — Madrid 1662.  
*Ecole espagnole.*

37291 La Vierge dans une gloire.

**Boucher**, FRANÇOIS. — Paris 1703—1765. — *Ecole française.*

37292 Portrait de Madame de Pompadour.

**Greuze**, JEAN-BAPTISTE. — Tournus près Mâcon 1725 — Paris 1805.  
*Ecole française.*

37293 Jeune fille, les mains jointes.

37294 Jeune fille avec son canari mort.

**Pater**, JEAN-BAPTISTE-JOSEPH. — Valenciennes 1695 — Paris 1736.  
*Ecole française.*

37295 Dames se baignant.

**Watteau**, ANTOINE. — Valenciennes 1684 — Nogent 1721. —  
*Ecole française.*

37296 Le moulin à vent. — Un jouet.

37297 Fête champêtre.

37298\* Pastorale française.

**Gainsborough**, THOMAS R. A. — Sudbury 1727 — Londres 1788.  
*Ecole anglaise.*

37299 Portrait de M<sup>rs</sup> Graham. — Existe aussi dans le format Extra de plaque 65X80 à fr. 50.—.

37299<sup>bis</sup> Portrait de M<sup>rs</sup> Graham, détail: buste.

**Nasmyth**, ALEXANDER H. R. S. A. — Edimbourg 1758—1840. —  
*Ecole anglaise.*

37300\* Portrait en buste de M<sup>r</sup> Robert Burns.

\* Les sujets marqués d'un astérisque (\*) ne sont édités qu'en moyen format, plaque 24X30 cm, à fr. 6.—; tous les autres dans le grand format, plaque 44X57 cm, à fr. 15.—.

## GALERIE NATIONALE D'ECOSSE, EDIMBOURG.

**Raeburn**, SIR HENRY R. A. — Edimbourg 1756—1823. — *Ecole anglaise.*

- 37301 Portrait de M<sup>rs</sup> Campbell of Ballimore.  
 37302 Portrait en buste de Lord Newton.  
 37303 Portrait de M<sup>rs</sup> Hamilton.  
 37304 Portrait de M<sup>rs</sup> Bonard.  
 37305 Portrait de M<sup>r</sup> Alexander Adam L. L. D.  
 37306 Portrait du colonel Alastair Macdonell of Glengarry.

**Ramsay**, ALLAN. — Edimbourg 1713 — Dover 1784. — *Ecole anglaise.*

- 37307 Portrait de Jean-Jacques Rousseau.

## GALERIES MUNICIPALES DE GLASGOW.

CORPORATION GALLERIES OF GLASGOW.

**Antonello da Messina**. — Messina 1444—1493. — *Ecole napolitaine.*

- 37308 L'Adoration des Rois.

**Bellini**, GIOVANNI. — Venise 1428—1516. — *Ecole vénitienne.*

- 37309 La Vierge avec l'Enfant.

**Bonifazio Veronese**. — Vérone ? — 1540. — *Ecole vénitienne.*

- 37310 La Sainte Famille.

**Botticelli**, ALESSANDRO FILIPEPI, dit: — Florence 1447—1515. —  
*Ecole florentine.*

- 37311 L'Annonciation.  
 37312 La Vierge avec l'Enfant, le petit Saint Jean et deux anges.

**Francia Francesco**, RAIBOLINI, dit: — Bologne 1450—1517. —  
*Ecole bolonaise.*

- 37313 La Nativité.

\* Les sujets marqués d'un astérisque (\*) ne sont édités qu'en moyen format, plaque 24X30 cm, à fr. 6.—; tous les autres dans le grand format, plaque 44X57 cm, à fr. 15.—.

## GALERIES MUNICIPALES DE GLASGOW.

**Giorgione**, GIORGIO BARBARELLI, dit: — Castelfranco 1477—1511.  
*Ecole vénitienne.*

- 37314 La femme adultère amenée devant le Christ.

**Martini**, SIMONE, dit SIMONE MEMMI. — Sienne 1283 — Avignon 1344. — *Ecole florentine.*

- 37315 La Vierge avec l'Enfant Jésus et trois anges.

**Palma Vecchio**, JACOPO PALMA, dit: — Serinalta près Bergame 1480—1528. — *Ecole vénitienne.*

- 37316\* La Vierge et l'Enfant entourés de Saints.  
 37317 Sainte Famille. La Vierge avec l'Enfant, Sainte Catherine, Saint Jean et Saint Pierre.

**Raphaël**, RAFFAELLO SANZI, dit: — Urbino 1483—1520. — *Ecole romaine.*

- 37318 La Vierge au lézard.

**Tintoretto**, JACOPO ROBUSTI, dit: — Venise 1519—1591. — *Ecole vénitienne.*

- 37319 La Sainte Trinité.

**Tiziano**, VECELLI. — Cadore 1477—1576. — *Ecole vénitienne.*

- 37320 Danaë.

**Both**, ANDRIES. — Utrecht 1610—1650. — *Ecole hollandaise.*

- 37321 Le repas de charité.

**Goyen**, JAN VAN. — Leyde 1596—1656. — *Ecole hollandaise.*

- 37322\* Paysage hollandais; bords de rivière.

**Hals**, FRANS. — Anvers 1584—1666. — *Ecole hollandaise.*

- 37323\* Tête d'enfant riant, vue presque de face.  
 37324\* Tête d'enfant, vue de profil.

\* Les sujets marqués d'un astérisque (\*) ne sont édités qu'en moyen format, plaque 24X30 cm, à fr. 6.—; tous les autres dans le grand format, plaque 44X57 cm, à fr. 15.—.

## GALERIES MUNICIPALES DE GLASGOW.

**Hobbema**, MEINDERT. — Amsterdam 1638—1709. — *Ecole hollandaise.*

37325 Paysage: un groupe d'arbres aux bords d'une rivière.

**Israëls**, JOSEF. — Groningen 1827. — *Ecole hollandaise.*

37326 Le repas frugal.

**Leyden**, LUCAS VAN. — Leyden 1494—1533. — *Ecole hollandaise.*

37327\* Les musiciens.

**Rembrandt van Rijn**. — Leyde 1606—1669. — *Ecole hollandaise.*

37328\* Tobie et l'Ange.

37329 Portrait d'homme en armure.

37330 Scène d'intérieur: le berceau.

37331 L'atelier du peintre.

37332 Portrait de l'artiste, buste.

37333\* Jérémie déplorant la destruction de Jérusalem.

**Ruysdael**, JACOB VAN. — Harlem 1628—1682. — *Ecole hollandaise.*

37334 Vue de la ville de Katwyk.

37335 Le château de Bréderode.

**Steen**, JAN. — Leyde 1626—1679. — *Ecole hollandaise.*

37336 Intérieur hollandais: famille joyeuse.

**Wynants**, JAN. — Harlem 1620—1682. — *Ecole hollandaise.*

37337\* Paysage. *Les figures sont de Lingelbach.*

**Brueghel**, JAN. — Bruxelles 1568—1625. — *Ecole flamande.*

37338 Le triomphe de Bacchus. *Les figures sont de Van Balen.*

37339 Nymphes apportant des offrandes à Vénus. *Les figures sont de Rottenhamer.*

**Dyck**, ANTON VAN. — Anvers 1599—1641. — *Ecole flamande.*

37340 Portrait d'homme, buste. (*Ecole de van Dyck.*)

\* Les sujets marqués d'un astérisque (\*) ne sont édités qu'en moyen format, plaque 24X30 cm, à fr. 6.—; tous les autres dans le grand format, plaque 44X37, cm à fr. 15.—.

## GALERIES MUNICIPALES DE GLASGOW.

**Goes**, HUGO VAN DER. — Gand 1405—1482. — *Ecole flamande.*

37341 Saint Victor avec un donateur. (*Expos. Bruges N° 31600.*)

**Gossaert**, JAN OU JEAN DE MABUSE. — Maubeuge 1470—1541. —

*Ecole flamande.*

37342 La Sainte Vierge avec l'Enfant Jésus auprès d'une fontaine. (*Expos. Bruges N° 31654.*)

**Rubens**, PETER PAUL. — Siegen 1577—1640. — *Ecole flamande.*

37343 Les Grâces ornant la Statue de la Nature.

37344 L'Enfant Jésus et le petit Saint Jean.

**Tadema**, LAURENS-ALMA. — Dronrijp 1836. — *Ecole flamande.*

37345 Un amateur d'art.

**Teniers**, DAVID, le père. — Anvers 1542—1649. — *Ecole flamande.*

37346 Paysage: l'heure de traire.

**Altdorfer**, ALBRECHT. — Altdorf (Bavière) 1480—1538. — *Ecole allemande.*

37347 La conversion de Saint Hubert.

**Amberger**, CHRISTOPH. — Augsburg 1500—1562. — *Ecole allemande.*

37348 Portrait d'une dame, buste.

**Zoffany**, JOHANN. — Francfort s/M. 1733—1810. — *Ecole allemande.*

37349 Scène de famille: le menuet.

**Boucher**, FRANÇOIS. — Paris 1704—1770. — *Ecole française.*

37350 La Muse de la peinture.

37351 Léda et le cygne.

**Corot**, JEAN-BAPTISTE-CAMILLE. — Paris 1796—1875. — *Ecole française.*

37352 Pastorale; Souvenir d'Italie.

\* Les sujets marqués d'un astérisque (\*) ne sont édités qu'en moyen format, plaque 24X30 cm, à fr. 6.—; tous les autres dans le grand format, plaque 44X37 cm, à fr. 15.—.

GALERIES MUNICIPALES DE GLASGOW.

- Jacque, CHARLES.** — Paris 1813—1894. — *Ecole française.*  
37353 Le déclin du jour.
- Pater, JEAN-BAPTISTE.** — Valenciennes 1696—1736. — *Ecole française.*  
37354 Scène de carnaval.
- Valory, CAROLINE DE:** — Elève de J.-B. Greuze, travaillait au commencement du XIX<sup>me</sup> siècle. — *Ecole française.*  
37355 La miniature.
- Watteau, ANTOINE.** — Valenciennes 1684—1721. — *Ecole française.*  
37356 Campement; halte d'armée.  
37357 Levée de camp; départ de troupes.
- Orchardson, WILLIAM-QUILLER R.A.** — Edimbourg. Artiste contemporain.  
*Ecole anglaise.*  
37358 La fille du fermier.
- Raeburn, SIR HENRY R. A.** — Edimbourg 1756—1823. — *Ecole anglaise.*  
37359 Portrait de M<sup>rs</sup> Urquhart.
- Reynolds, SIR JOSHUA P. R. A.** — Plympton 1723—1792. — *Ecole anglaise.*  
37360 Portrait d'Elizabeth Ann Linley.  
37361 Portrait d'une dame. (Angelica Kaufmann?)  
37362 Portrait d'une dame.
- Turner, JOSEPH MALLORD-WILLIAM R. A.** — Londres 1775—1851.  
*Ecole anglaise.*  
37363 Paysage d'Italie.



37299

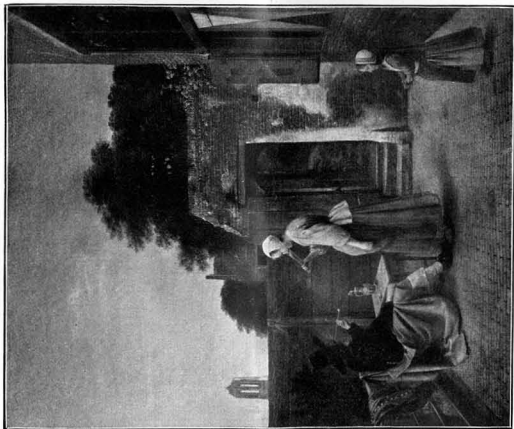
ALMA TADEMA



37292

FRANÇOIS BOUCHER

\* Les sujets marqués d'un astérisque (\*) ne sont édités qu'en moyen format, plaque 24X30 cm, à fr. 6.—; tous les autres dans le grand format, plaque 44X57 cm, à fr. 15.—.



3724

PIETER DE HOOGH



3727

ANDREA DEL SARTO



37204

JEAN-BAPTISTE GREUZE



37344

P. P. RUBENS



37306

SIR HENRY RAEBURN



37286

THOMAS GAINSBOROUGH



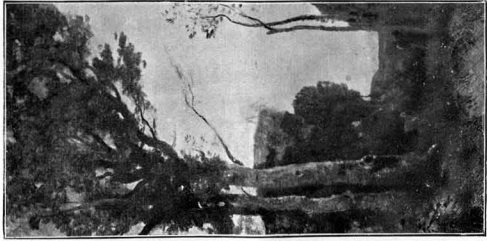
37332

REMBRANDT VAN RIJN



37317

PALMA VECCHIO



37264  
JEAN-BAPTISTE COROT



37270  
BURNE-JONES



37266  
JEAN-BAPTISTE COROT



37297  
ANT. WATTEAU



37298  
GEORGE ROMNEY

# Publications de la Maison Ad. Braun & C<sup>ie</sup>

BRAUN, CLÉMENT & C<sup>IE</sup>, SUCC<sup>RS</sup>

DORNACH (Alsace), PARIS et NEW-YORK

---

**I. Peintures des Grands Maîtres Anciens.** — Les Musées, les Galeries et les Collections d'Amsterdam, Anvers, Bâle, Berlin, Besançon, Bruges, Budapest, Chantilly, Colmar, Dresde, Florence, Francfort-s.-M., Harlem, Hampton-Court, La Haye, Londres, Lugano, Madrid, Milan, Paris, Pise, St-Petersbourg, Rome, Soleure, Venise, Versailles, Vienne et Windsor.

**II. Dessins et Gravures des Grands Maîtres Anciens.** — Les Musées, les Galeries et les Collections de Bâle, Besançon, Chatsworth, Dresde, Florence, Lille, Londres, Milan, Oxford, Paris, Venise, Vienne, Weimar et Windsor.

**III. Galerie des Œuvres des Artistes Contemporains.** — 8000 peintures des Salons annuels de Paris.

**IV. Architectures et Sculptures.** — Spécimens d'Architecture et Sculpture antiques et modernes.

**V. Héliogravures.** — Choix de peintures classiques et modernes.

**Catalogue des tableaux des Maîtres Anciens.** — Prix fr. 3.75.

**Catalogue de la Galerie Contemporaine.**

---

S'adresser aux Libraires ou directement aux Éditeurs BRAUN, CLÉMENT & C<sup>ie</sup>, à DORNACH (Alsace), PARIS, 18, Rue Louis-le-Grand (Avenue de l'Opéra), et New-York, 256, Fifth Avenue.

---

